

# Les multinationales étrangères en 2023

Bourgogne-Franche-Comté

# Contexte

L'Insee collecte, produit, analyse et diffuse des informations et données sur l'économie française. Dans le domaine des statistiques d'entreprises, l'Insee est en mesure d'identifier les entreprises étrangères installées sur le territoire français. Sur la base de ces données, l'Institut réalise des études au niveau national et au niveau territorial, notamment par l'intermédiaire de ses directions régionales, pour contribuer à une meilleure connaissance des multinationales étrangères dans le débat public.

Business France réalise chaque année un bilan des investissements internationaux en France. Ce bilan comptabilise les décisions fermes de projets d'investissement étranger créant ou maintenant de l'emploi sur le territoire. Ces projets sont issus de la prospection menée par Business France, d'une veille sur les annonces publiques et des projets signalés par les territoires. Quel que soit le mode de recensement, tous les projets sont validés avec les Agences Régionales de Développement économique. En 2025, 1 878 décisions d'investissement ont été prises par des entreprises étrangères, représentant 47 734 emplois créés ou maintenus.

Cette collaboration entre l'Insee et Business France a pour objectif de dresser un panorama des multinationales étrangères en France et des établissements concernés par un projet accompagné par Business France. Le portrait national des entreprises étrangères en France vise ainsi à améliorer la connaissance de l'empreinte des entreprises étrangères dans les territoires et notamment les établissements accompagnés par Business France au moins une fois depuis 2014. 12 portraits régionaux viennent également positionner les entreprises étrangères dans les territoires.

Ces données permettront de mieux rendre compte de la place des entreprises étrangères dans l'économie française et de l'apport de Business France dans l'implantation et la pérennité de ces dernières.

La collaboration entre l'Insee et Business France dans le cadre de cette étude a nécessité un retraitement méthodologique d'appariement des données. Le champ d'analyse de la présente étude ne porte donc que sur une partie des plus de 7 800 entreprises étrangères qui ont choisi d'investir en France entre 2014 et 2025 selon le bilan de Business France. La méthodologie et les définitions sont détaillées en fin de l'étude.

# Les multinationales étrangères dans la région

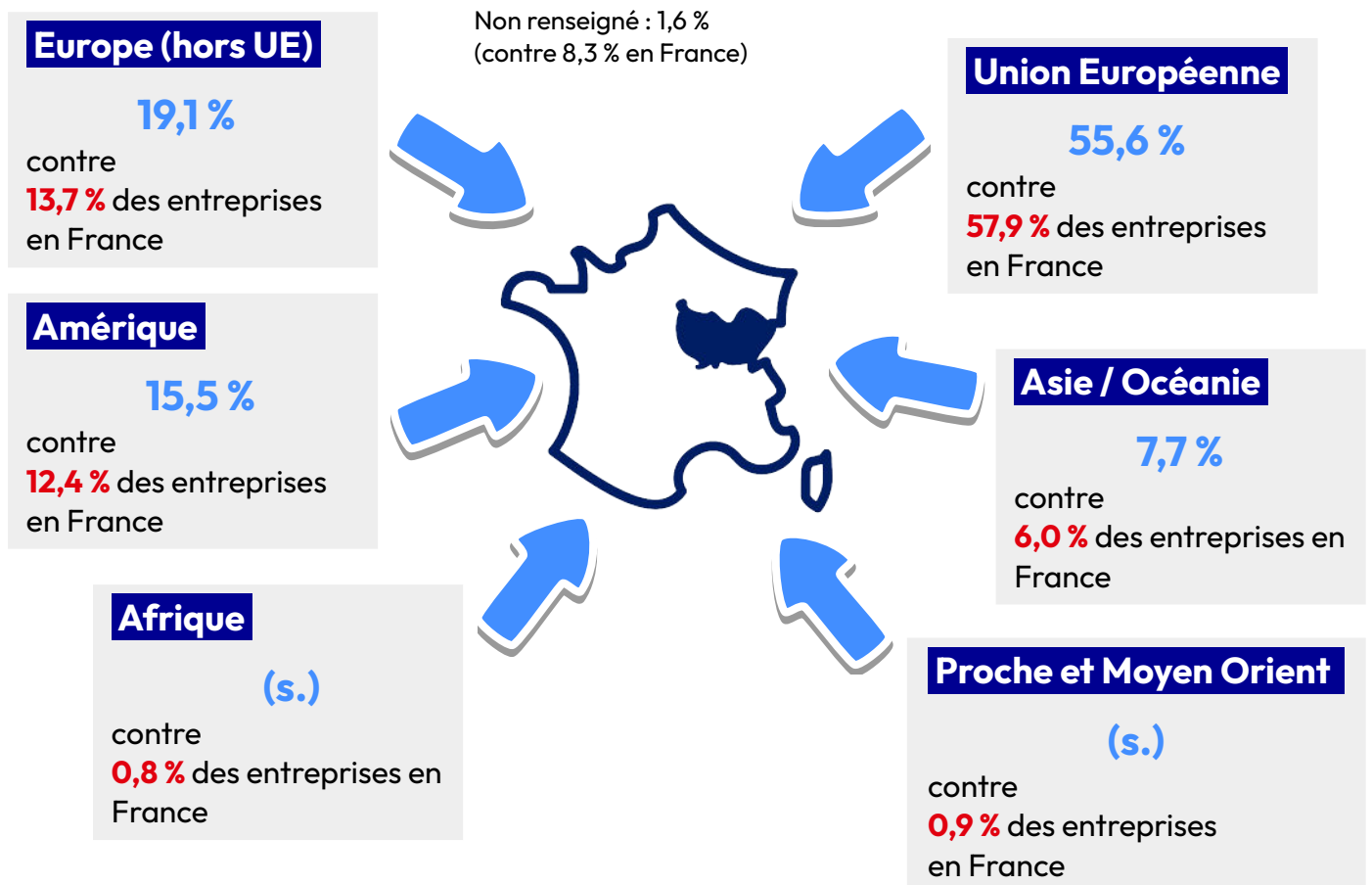
**900**  
entreprises en 2023  
présentes en  
Bourgogne-Franche-  
Comté



soit **5 %** des  
multinationales  
étrangères  
implantées en France

**88** accompagnées par  
**Business France**  
au moins une fois depuis 2014  
dans le périmètre de l'étude

## Zone géographique d'origine des entreprises de la région



(s.) : données sous secret statistique.

Champ : France hors Mayotte ; ensemble des établissements actifs des entreprises marchandes non agricoles (hors micro-entrepreneurs) dépendant d'une multinationale étrangère.

Source : Insee, Fare 2023, Flores 2023.

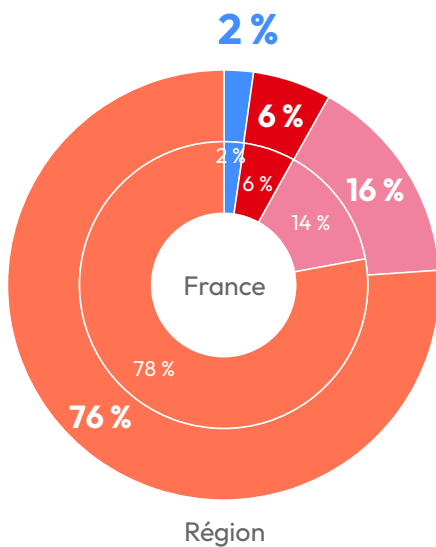
# Origine des établissements

**3,2 %** des établissements **sous contrôle étranger** de France sont localisés en Bourgogne-Franche-Comté.  
(ils appartiennent à des multinationales étrangères)

## Type de contrôle de l'établissement

■ Multinationales étrangères ■ Multinationales françaises ■ Groupes franco-français ■ Entreprises indépendantes françaises

### Établissements



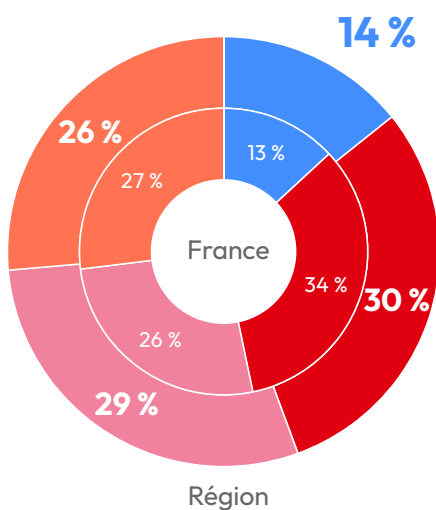
**2 930**

établissements **sous contrôle étranger**  
En 2023. Parmi eux,

**133**

accompagnés par  
**Business France**  
au moins une fois depuis 2014

### Salariés en EQTP



**72 080**

salariés en EQTP **sous contrôle étranger**  
En 2023. Parmi eux,

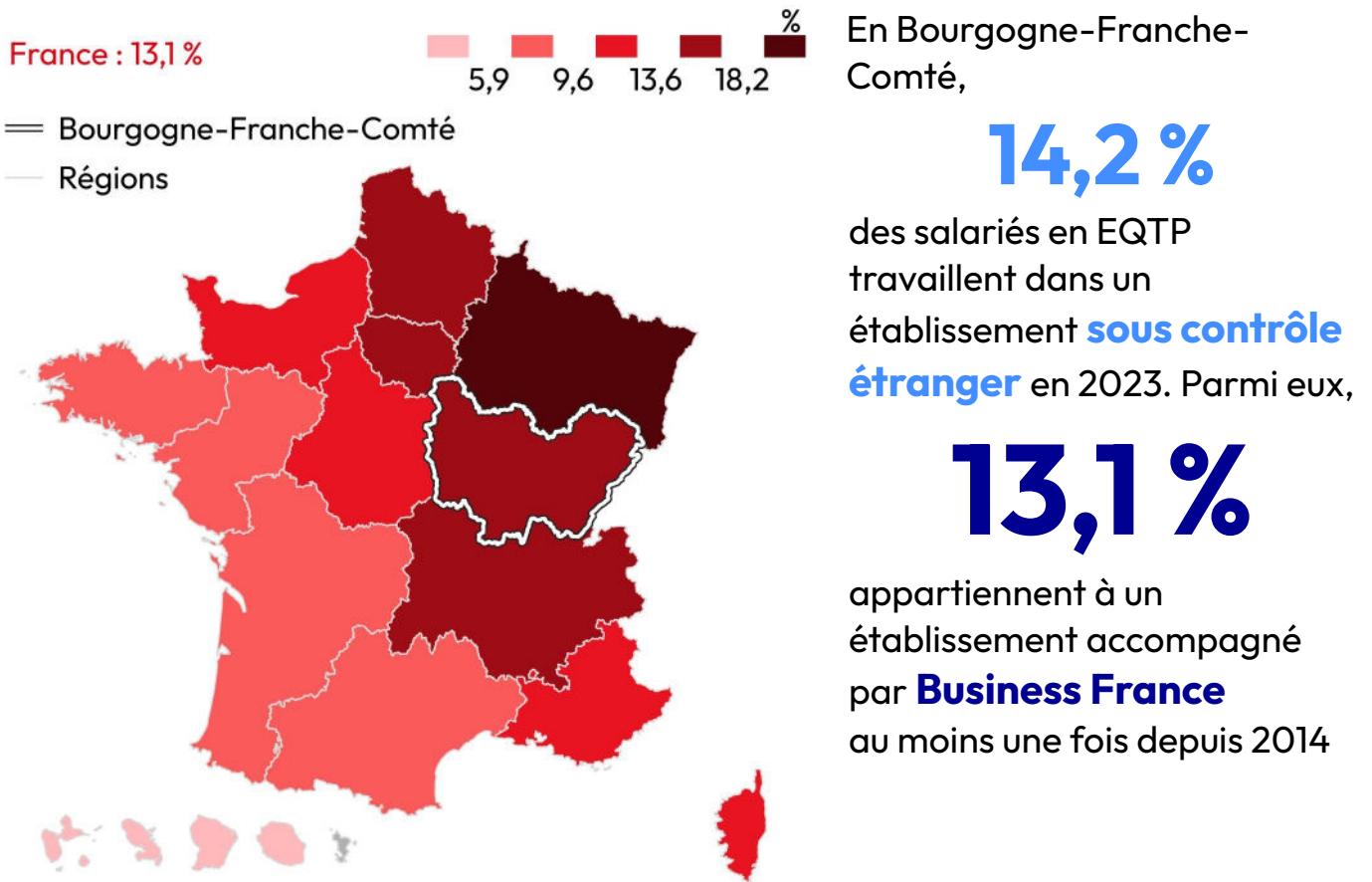
**9 440**

salariés en EQTP au sein d'établissements  
accompagnés par **Business France**  
au moins une fois depuis 2014

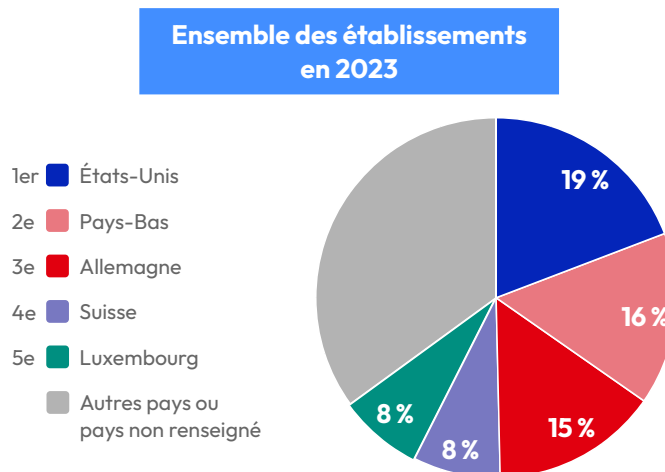
*Champ: France hors Mayotte ; ensemble des établissements actifs des entreprises marchandes non agricoles (hors micro-entrepreneurs).  
Source : Insee, Fare 2023, Flores 2023.*

# Les salariés sous contrôle étranger

## Part des salariés en EQTP dépendant d'une multinationale étrangère en 2023 par région



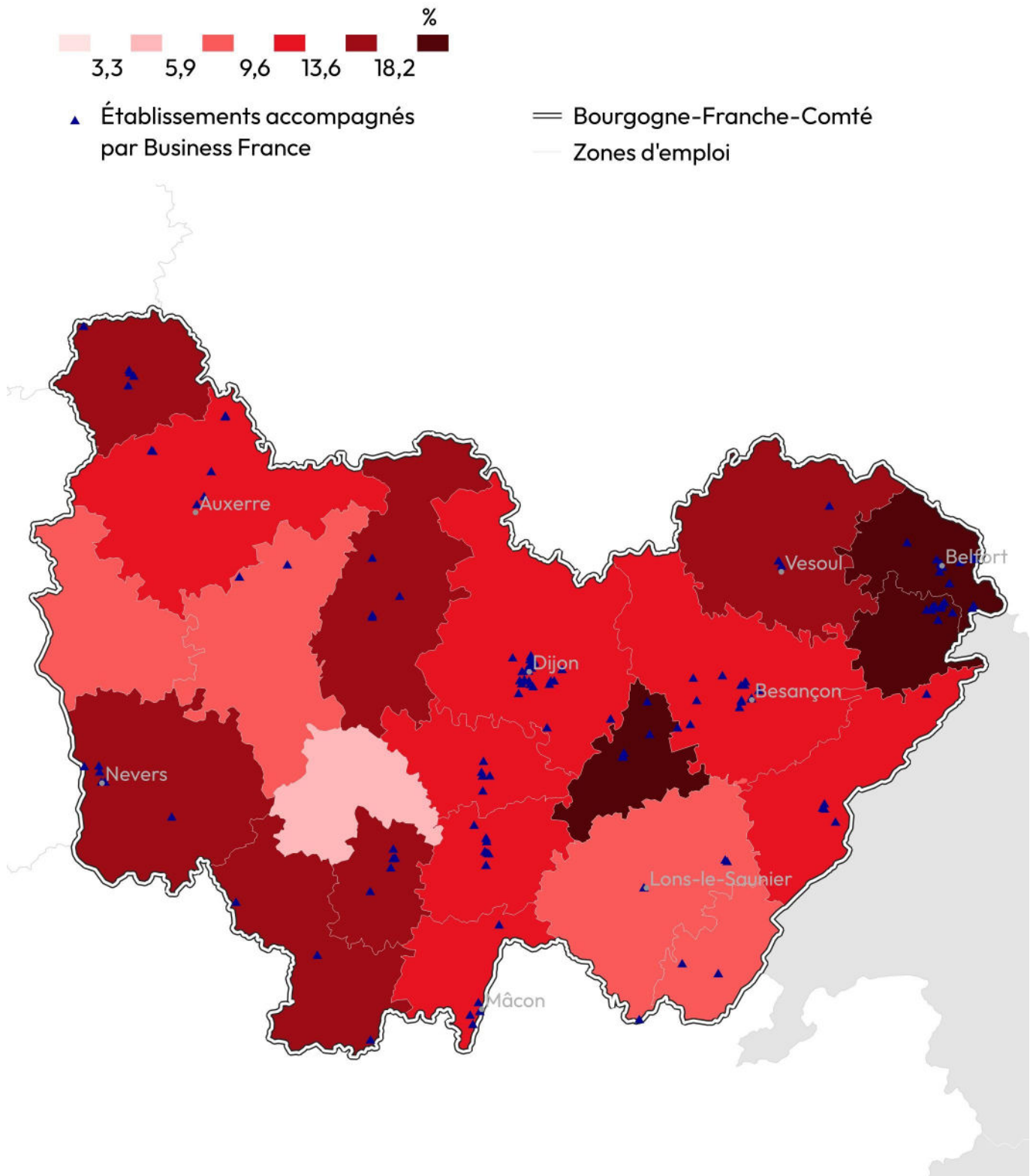
## Salariés en EQTP sous contrôle étranger selon les cinq principaux pays d'origine de la multinationale en Bourgogne-Franche-Comté



Champ: France hors Mayotte ; ensemble des établissements actifs des entreprises marchandes non agricoles (hors micro-entrepreneurs) dépendant d'une multinationale étrangère.  
Source : Insee, Fare 2023, Flores 2023.

# Localisation

## Part des salariés en EQTP sous contrôle étranger par zone d'emploi en 2023 et localisation des établissements accompagnés par Business France depuis 2014



Champ: France hors Mayotte ; ensemble des établissements actifs des entreprises marchandes non agricoles (hors micro-entrepreneurs).  
Source : Insee, Fare 2023, Flores 2023.

# Catégories d'entreprise

En Bourgogne-Franche-Comté, **47 %** des salariés en EQTP sous **contrôle étranger** travaillent dans une **ETI**.

Ils sont **51 %** en France.

La catégorie d'une entreprise porte sur la partie implantée en France de cette entreprise.

## Répartition des établissements et des salariés en EQTP sous contrôle étranger selon la catégorie d'entreprise

Micro-entreprises   Petites et moyennes entreprises (hors micro-entreprises)   Entreprises de taille intermédiaire   Grandes entreprises

### Établissements

### Salariés en EQTP

Ensemble des établissements en 2023



Accompagnés par Business France depuis 2014



**1 440** établissements  
sous **contrôle étranger** en 2023  
appartiennent à une

**ETI**

dont

**67**

**720** établissements  
sous **contrôle étranger** en 2023  
appartiennent à une

**GE**

dont

**26**

accompagnés par **Business France**  
au moins une fois depuis 2014

Champ : France hors Mayotte ; ensemble des établissements actifs des entreprises marchandes non agricoles (hors micro-entrepreneurs) dépendant d'une multinationale étrangère.  
Source : Insee, Fare 2023, Flores 2023.

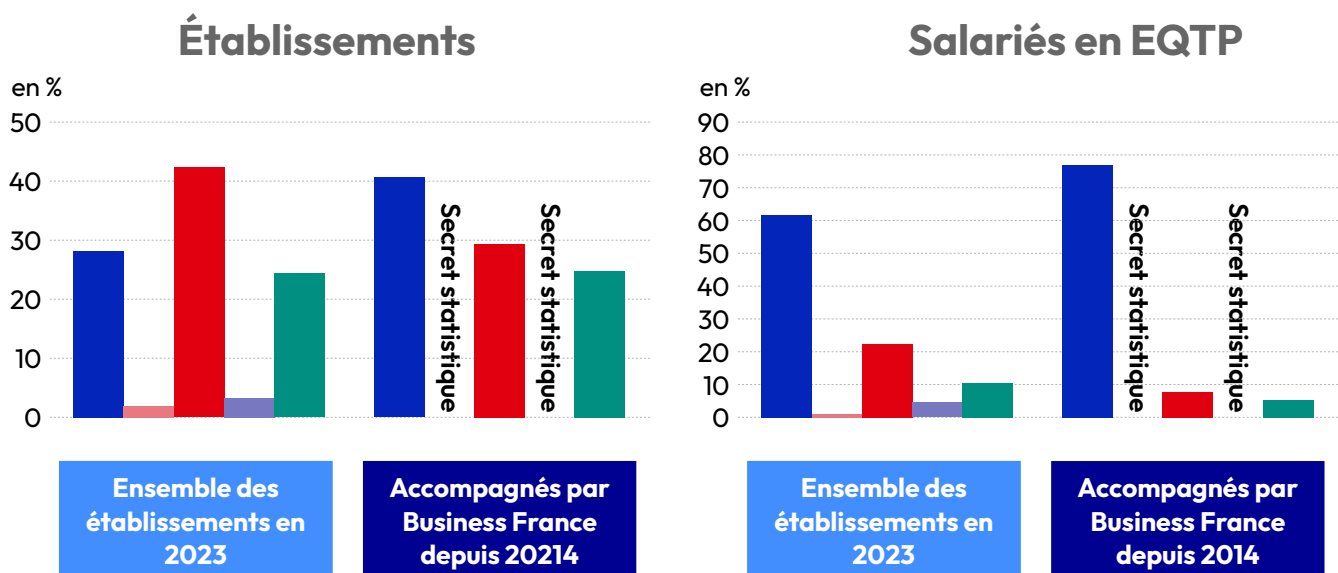
# Secteurs d'activité

En Bourgogne-Franche-Comté, **62 %** des salariés en EQTP sous **contrôle étranger** travaillent dans une entreprise du secteur de l' **INDUSTRIE**.

Ils sont **38 %** en France.

## Répartition des établissements et des salariés en EQTP sous contrôle étranger selon le secteur d'activité

■ Industrie ■ Construction ■ Commerce ■ Transports ■ Services



**1 240** établissements sous **contrôle étranger** en 2023 dans le secteur

**COMMERCE**

dont

**39**

**830** établissements sous **contrôle étranger** en 2023 dans le secteur

**INDUSTRIE**

dont

**54**

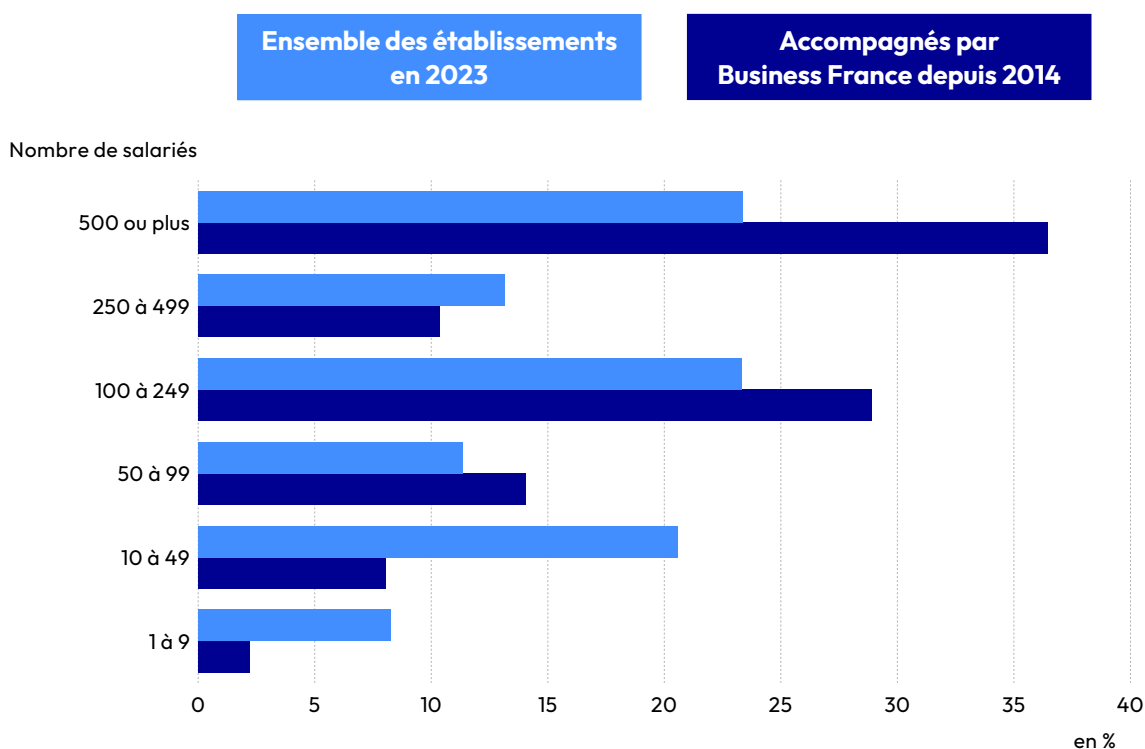
accompagnés par **Business France** au moins une fois depuis 2014

*Champ: France hors Mayotte ; ensemble des établissements actifs des entreprises marchandes non agricoles (hors micro-entrepreneurs) dépendant d'une multinationale étrangère. Source : Insee, Fare 2023, Flores 2023.*

# Tailles d'établissement

En Bourgogne-Franche-Comté, **23 %** des salariés en EQTP sous **contrôle étranger** travaillent dans un établissement de **500 salariés ou plus**.  
Ils sont **19 %** en France.

## Répartition des salariés en EQTP sous contrôle étranger selon la taille de l'établissement



## 16 840 salariés en EQTP

travaillent dans un établissement sous **contrôle étranger** en 2023 de

## 500 salariés ou plus

dont

## 3 440

dans un établissement accompagné par **Business France** au moins une fois depuis 2014

Champ: France hors Mayotte ; ensemble des établissements actifs des entreprises marchandes non agricoles (hors micro-entrepreneurs) dépendant d'une multinationale étrangère.  
Source : Insee, Fare 2023, Flores 2023.

## Sources

**Fare :** le Fichier Approché des Résultats d'Ésane (Élaboration des statistiques annuelles d'entreprise) est un dispositif qui permet de produire des statistiques structurelles d'entreprises. Le Fare contient des données individuelles comptables. Il combine des données administratives et des données issues de l'enquête sectorielle annuelle (ESA) et de l'enquête annuelle de production (EAP). <https://www.insee.fr/fr/metadonnees/source/serie/s1188>

**Florès :** ensemble de fichiers de micro-données qui décrivent l'emploi salarié au niveau des établissements.

## Définitions et champs

### Les multinationales étrangères

Dans la publication, le terme « multinationales étrangères » désigne les entreprises sous le contrôle de firmes multinationales étrangères (92 %) mais également les unités indépendantes de nationalité étrangère (8 %).

Une firme multinationale étrangère est un groupe de sociétés dont le centre de décision est situé à l'étranger et qui contrôle au moins une filiale (unité légale détenue à plus de 50 % par une autre unité légale étrangère) en France.

Le champ porte sur l'ensemble des entreprises marchandes non agricoles (hors micro-entrepreneurs) d'origine étrangère, ayant au moins un établissement actif en France (hors Mayotte) en 2023.

### Les établissements sous contrôle étranger

Ensemble des établissements actifs localisés en France (hors Mayotte) appartenant à une multinationale étrangère en 2023.

### Les établissements accompagnés par Business France

Établissements accompagnés par Business France au moins une fois entre 2014 et 2023, sous contrôle étranger et toujours actifs dans les sources Insee en 2023.

La base de données des décisions d'investissement de Business France rassemble l'ensemble des projets identifiés depuis 2014. Pour cette étude, les projets de commerce de détails ne sont pas pris en compte car relevant d'une logique d'implantation indépendante.

## **Origine du groupe d'appartenance de l'entreprise**

- **multinationale étrangère** : voir supra ;
- **groupe franco-français** : entreprise disposant d'un centre de décision de nationalité française et dont toutes les filiales sont de nationalité française ;
- **multinationale française** : entreprise multinationale disposant d'un centre de décision de nationalité française et dont au moins une filiale est de nationalité étrangère ;
- **entreprise indépendante française** : entreprise disposant d'un centre de décision de nationalité française et qui n'appartient pas à un groupe.

## **Équivalent temps plein (EQTP)**

Nombre total d'heures travaillées dans l'activité considérée divisé par la moyenne annuelle des heures travaillées dans des emplois à plein temps sur le territoire économique.

## **Catégories d'entreprises**

La catégorie d'une entreprise porte uniquement sur la partie implantée en France de cette entreprise.

- **les petites et moyennes entreprises** (PME) sont celles qui, d'une part, occupent moins de 250 personnes et d'autre part, ont un chiffre d'affaires annuel n'excédant pas 50 millions d'euros ou un total de bilan n'excédant pas 43 millions d'euros ;
- parmi elles, **les microentreprises** (MIC) occupent moins de 10 personnes et ont un chiffre d'affaires annuel ou un total de bilan n'excédant pas 2 millions d'euros ;
- **les entreprises de taille intermédiaire** (ETI) sont des entreprises qui n'appartiennent pas à la catégorie des PME et qui, d'une part, occupent moins de 5 000 personnes et d'autre part, ont un chiffre d'affaires annuel n'excédant pas 1 500 millions d'euros ou un total de bilan n'excédant pas 2 000 millions d'euros ;
- **les grandes entreprises** (GE) sont des entreprises non classées dans les catégories précédentes.

## **Services**

Les activités de services n'incluent ici ni transports, ni commerce. Elles regroupent les services aux entreprises, les services aux particuliers, les services mixtes (hôtellerie-restauration, activités immobilières, information-communication) et les services principalement non marchands.



**Business France** est l'entreprise publique de conseil au service de l'internationalisation de l'économie française. Elle est chargée du développement international des entreprises et de leurs exportations, ainsi que de la prospection et de l'accueil des investissements étrangers en France. Elle promeut l'attractivité et l'image économique de la France, de ses entreprises et de ses territoires. Elle gère et développe le Volontariat International en Entreprise (VIE). Business France dispose de plus de 1 400 collaborateurs situés en France et dans 55 pays.

[businessfrance.fr](https://businessfrance.fr) - © Business France



**L'institut national de la statistique et études économiques (Insee)** conduit ses travaux en toute indépendance professionnelle.

En coordination avec les services statistiques des ministères, l'institut collecte, produit et analyse des données sur l'économie et la société française, à partir d'enquêtes auprès des ménages et des entreprises et de données administratives. Il met à disposition gratuitement sur [insee.fr](https://insee.fr) l'ensemble des informations produites.

L'Insee conduit également le recensement de la population et gère les grands répertoires nationaux comme le répertoire des entreprises Sirene ou le répertoire électoral unique.

L'Insee coordonne les activités statistiques françaises pour le service statistique de la Commission européenne (Eurostat) et alimente une grande partie de ses données françaises.

[insee.fr](https://insee.fr)      **blog**